



الجامعة السعودية الإلكترونية
SAUDI ELECTRONIC UNIVERSITY
2011-1432
وكالة الجامعة للشؤون التعليمية
Vice Presidency of Academic Affairs



الدليل الإجرائي للفصل الدراسي الثاني للعام الجامعي 1445 هـ

مرحلة البكالوريوس
(الكلّيات)

يناير 2024م

وكالة الجامعة للشؤون التعليمية



الفهرس

02	مقدمة
03	الخطط الدراسية لبرامج البكالوريوس
04	الجدول الدراسية وأوقات عقد المحاضرات
06	الاختبارات
07	الإجراءات الأكاديمية
07	التقويم الأكاديمي
08	أبعاد العملية التعليمية
08	- نمط التعليم المتبع في الجامعة
08	- ضوابط سير العملية التعليمية خلال الفصل الدراسي
09	وحدة الإرشاد الأكاديمي
10	نظام إدارة التعلم وضوابطه (Blackboard)
12	الاختبارات والدرجات
12	- آلية التقييم واحتساب الدرجات في الكليات
13	نظام إدارة معلومات الطلبة (Banner)
14	التدريب الميداني لبرامج البكالوريوس
15	وسائل التواصل مع الجامعة





الجامعة السعودية الإلكترونية
SAUDI ELECTRONIC UNIVERSITY
2011-1432

وكالة الجامعة للشؤون التعليمية
Vice Presidency of Academic Affairs

E-LEARNING

مقدمة:

تُقدم الجامعة السعودية الإلكترونية تعليمًا عاليًا مبنياً على أفضل نماذج التعليم المستند على تطبيقات وتقنيات التعليم المدمج، وتمنح درجات علمية في برامج وتخصصات متوائمة مع احتياجات سوق العمل، وملبية لمتطلبات التنمية والتعلم مدى الحياة، لتحقيق رؤيتها في توظيف التقنية في العملية التعليمية، والمساهمة في التحول الرقمي في المملكة.

تصدر وكالة الجامعة للشؤون التعليمية هذا الدليل الإجرائي الذي يحتوي على الضوابط المنظمة للدراسة خلال الفصل الدراسي الثاني لبرامج البكالوريوس، بالإضافة إلى اللوائح والأنظمة التي تهتم الطالب طوال مسيرته الجامعية؛ بهدف تنفيذ هذا الفصل بما يتوافق مع تحقيق الأهداف التعليمية ونواتج التعلم المرجوة.





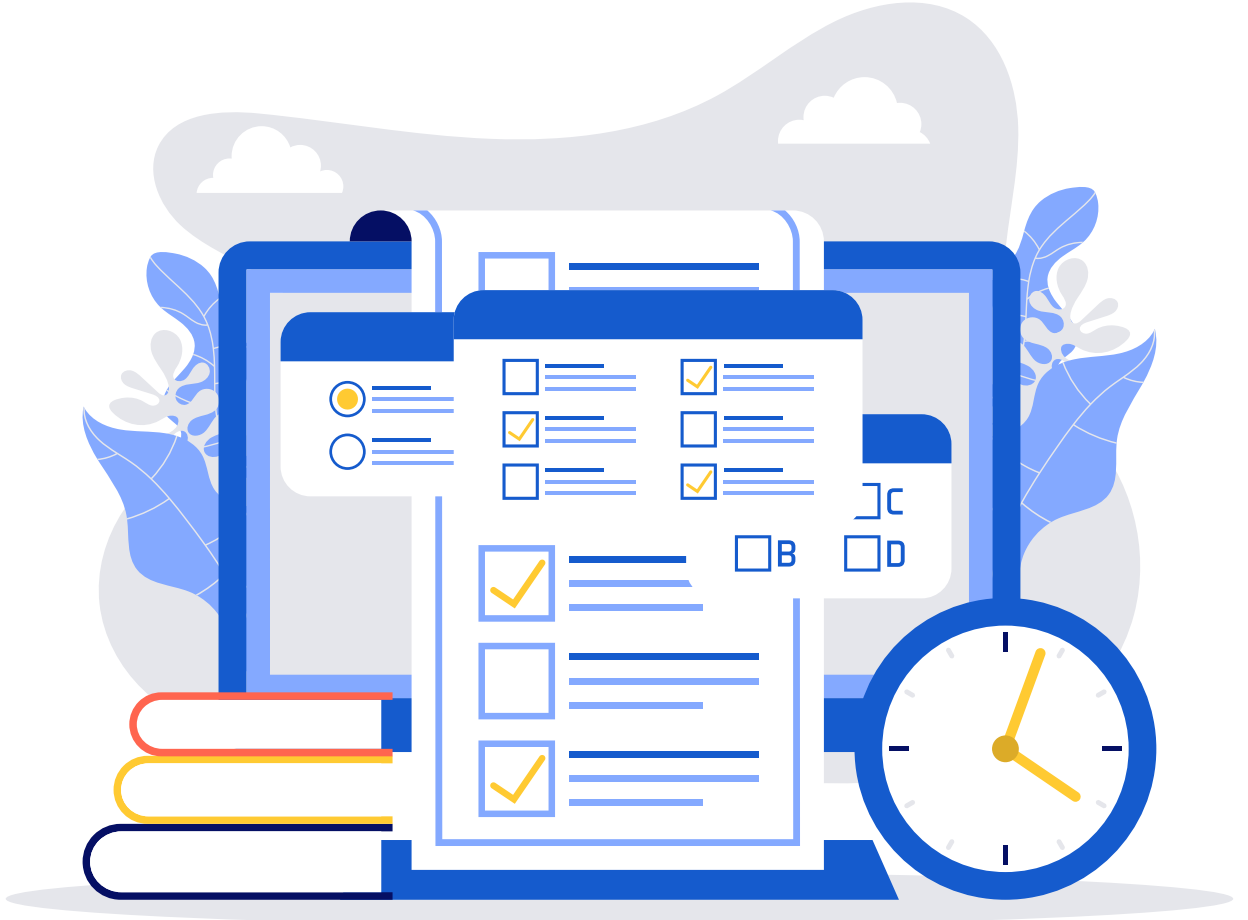
الخطط الدراسية لبرامج البكالوريوس:

توزع محتويات المقررات داخل الخطط الدراسية على خمسة عشر (15) أسبوعًا دراسيًا.



للإطلاع على البرامج الأكاديمية، اضغط على الرابط التالي،
أو امسح الرمز التفاعلي:

<https://seu.edu.sa/ar/academic-programs/>





الجدول الدراسي وأوقات عقد المحاضرات:

عدد الفترات الزمنية في الجدول الدراسي:	سبع (7) فترات دراسية من الساعة 03:00م حتى 09:50م
مدة المحاضرة:	خمسون (50) دقيقة

توقيت اليوم الدراسي يبدأ من الساعة (3:00م) إلى (9:50م) بإجمالي سبع فترات:

المحاضرة الأولى	المحاضرة الثانية	المحاضرة الثالثة	المحاضرة الرابعة
3:00 - 3:50 مساءً	4:00 - 4:50 مساءً	5:00 - 5:50 مساءً	6:00 - 6:50 مساءً
المحاضرة الخامسة	المحاضرة السادسة	المحاضرة السابعة	
7:00 - 7:50 مساءً	8:00 - 8:50 مساءً	9:00 - 9:50 مساءً	

يتم توزيع محاضرات الثقافة الإسلامية على كامل الفترات الزمنية في الجدول الدراسي (7 فترات زمنية مختلفة)؛ لإتاحة فرصة أكبر للطلبة للتسجيل بما يتوافق مع جداولهم الدراسية دون تعارض.





ولتحقيق كفاءة تشغيل أعلى في الاستفادة من موارد الجامعة، تم توزيع المحاضرات حسب الكليات كما يلي:

المحاضرات الافتراضية	المحاضرات الحضورية	الكلية
الثلاثاء - الأربعاء	الأحد - الاثنين	كلية الحوسبة والمعلوماتية
		كلية العلوم الصحية
الأحد - الاثنين	الثلاثاء - الأربعاء	كلية العلوم والدراسات النظرية
		كلية العلوم الإدارية والمالية
	الخميس	كلية الحوسبة والمعلوماتية (المعامل)





الاختبارات:

تعتبر الاختبارات إحدى وسائل التقييم للطلبة خلال الفصل الدراسي، ويُعتمد في الجامعة اختبارات منتصف الفصل، والاختبارات النهائية، وتعد الاختبارات بشكل محسوب حضوري أو عن بُعد، وذلك بناء على المقرر، ولضمان تنفيذ الاختبارات بالشكل المأمول تم اعتماد المحددات التالية:



الاختبارات البديلة للنهائي فقط*
تُقام خلال الفصل الدراسي التالي
(يحدد وقتها لاحقاً في التقويم
الدراسي)



جدولة الاختبارات يوم السبت
في حال لم يتعارض مع
إجازة مطولة



جدولة اختبارات في يوم الخميس
لا يؤثر على آلية عقد المحاضرات لنفس
الأسبوع



عدد الفترات
4 فترات للاختبارات النصفية
3 فترات للاختبارات النهائية



* للاطلاع على ضوابط تقديم أعذار التغيب عن الاختبارات
اضغط على الرابط التالي، أو امسح الرمز التفاعلي:

<https://seu.edu.sa/media/1112060/exam-absence-rules.pdf>



فيما يخص مدة الاختبار؛ تم تخصيص ساعة لاختبار منتصف الفصل، وساعتان للاختبارات النهائية على أن تتم الجدولة بناء على النموذج أدناه:

9:30 - 8:30 مساءً	8:00 - 7:00 مساءً	6:30 - 5:30 مساءً	5:00 - 4:00 مساءً	منتصف الفصل
	10:00 - 8:00 مساءً	7:30 - 5:30 مساءً	5:00 - 3:00 مساءً	النهائي





الإجراءات الأكاديمية:

للمعلومات عن الإجراءات الأكاديمية وأوقات إتاحة التقديم عليها و الضوابط المرتبطة بكل إجراء :



قراءة الضوابط الأساسية
للقواعد المنظمة لللائحة
الدراسة والاختبارات عن طريق
الضغط على الرابط التالي أو
مسح الرمز:

<https://seu.edu.sa/aasa/ar/rules-and-regulations/>



نأمل الاطلاع على التقويم
الجامعي وتفاصيل الإجراءات
الأكاديمية عن طريق الضغط
على الرابط التالي أو مسح
الرمز:

<https://seu.edu.sa/ar/calenderpage45>



التقويم الأكاديمي:

وفرت عمادة القبول والتسجيل التقويم الأكاديمي للفصل الدراسي الثاني للعام الجامعي 1445 هـ بنظام الفصلين الدراسيين، وتم وضع الضوابط والإجراءات المنظمة لسير العملية التعليمية الخاصة بهذا الفصل.



للاطلاع على التقويم الأكاديمي اضغط على الرابط التالي،
أو امسح الرمز التفاعلي:

<https://seu.edu.sa/ar/calenderpage45>



ملاحظة:

نود التأكيد على أهمية التزام الطلبة بمواعيد الإجراءات الأكاديمية والخدمات الأخرى وفقاً للتقويم الأكاديمي. مع الإحاطة بأن التقديم على بعض الخدمات يكون في الفصل الحالي والتنفيذ في الفصل الذي يليه.





أبعاد العملية التعليمية:



نمط التعليم المتبع في الجامعة

تعتمد الجامعة السعودية الإلكترونية على النظام المدمج في التعليم الإلكتروني، ويتطلب هذا النظام الحضور المباشر للمحاضرات بنسبة 25% - 33% بما في ذلك الاختبارات النصفية والنهائية في الفرع الذي سجل فيه الطالب، وبنسبة 66% - 75% يتم توزيعها على حضور الفصول الافتراضية التفاعلية، والمنتديات التعليمية، والمتابعة الدائمة لمحتويات التعليم الرقمي.



ضوابط سير العملية التعليمية خلال الفصل الدراسي

مقررات الكليات والأقسام	مقررات الإعداد العام (الثقافة الإسلامية)	
 حضورية (نمط مدمج)	 افتراضية	المحاضرات
 محوسب حضوري	 محوسب (عن بُعد/حضوري)	الاختبارات





وحدة الإرشاد الأكاديمي:

الإرشاد الأكاديمي، هو تواصل مستمر بين الطلبة والمرشد الأكاديمي؛ لضمان حسن سيرهم في البرنامج العلمي، وتحقيق الأهداف المرجوة من ذلك، والتحصيل الأكاديمي المناسب لقدراتهم، ومساعدتهم في التغلب على ما قد يعترضهم من صعوبات أكاديمية خلال مسيرتهم الدراسية. وهي مهمة يكلف بها أعضاء هيئة التدريس من خلال التوجيه والنصح والإرشاد ومن ذلك:

02

مساعدتهم على تطوير قدراتهم.



01

تعريف الطلبة باللوائح والأنظمة الدراسية.



04

تعريف الطلبة بالتزاماتهم بالجامعة ومنها:



03

دعمهم للتغلب على أي تحديات قد تؤثر سلباً على مستواهم الدراسي.



المشاركة والتفاعل بالمناقشة أثناء المحاضرات الدراسية والالتزام بالحضور.



متابعة موقع الجامعة الإلكتروني وصفحة الكلية أو العمادة بشكل مستمر.



متابعة شؤونهم في أنظمة الجامعة والالتزام بمواعيد تسليم الواجبات والتكليفات.



الاطلاع المستمر على التقويم الأكاديمي أو أي إعلانات أخرى.



وللتعرف أكثر عن خدمات الإرشاد الأكاديمي، الرجاء زيارة الرابط التالي:



<https://seu.edu.sa/aasa/ar/student-care-center/#third>





نظام إدارة التعلم وضوابطه (Blackboard):

هو نظام معلومات يوفر أدوات متنوعة ويسيرة الاستخدام لإدارة التعلم، والمحتوى التعليمي، والاتصالات، والتقييم عن طريق الإنترنت؛ حيث يمكن أعضاء هيئة التدريس والطلبة من التفاعل المباشر وغير المباشر من خلال المحاضرات أو يمكن استخدام المواد الدراسية المقدمة. كما يقدم العديد من الخدمات والأدوات التي تعطي مرونة وفاعلية للتعلم الإلكتروني والذي يسمح بتجربة تتجاوز الفصول الدراسية التقليدية.



الأدوات

01 عرض المحتوى التعليمي (Course Content):



الاطلاع على الروابط
بالمواقع ذات العلاقة



الكتب الإلكترونية
والمراجع المتاحة التي
يُنصح الطلاب بقراءتها



الوثائق والملفات
المرتبطة بموضوع
الدراسة



عرض المعلومات
النصية مصحوبة بالصور
والرسومات المتحركة

02 أدوات التواصل (Communication Tools):

لوحات النقاش
Discussion Boards



التقويم الزمني
Calender



الفصول الافتراضية
Class Collaborate Ultra



دفتر اليوميات
Journals



مجموعة الاتصال
Contact



الإعلانات
Announcement



المجموعات
Groups



المدونات
Blogs



ويكي
Wiki



إرسال رسائل
البريد الإلكتروني
Send e-mail



03 أدوات التقييم (Evaluation Tools):



خدمات نظام البلاك بورد (Blackboard):

وصف الخدمة	اسم الخدمة
تمكن هذه الخدمة الطلبة من الوصول إلى المقررات الدراسية الخاصة بهم وقراءتها وتحميل المواد المرفقة.	الوصول للمقررات الدراسية
تمكن هذه الخدمة الطلبة من الوصول إلى الأنشطة اللامنهجية المقامة في الجامعة.	حلقات تبادل المعلومات
خدمة فرعية من أدوات المقرر الدراسي تمكن الطلبة من الوصول إلى الكتب الإلكترونية التي توفرها دور النشر وحل الأنشطة والواجبات.	الكتب الإلكترونية
تمكن من الحصول على تفاصيل ومعلومات أكثر حول كيفية استخدام النظام وأدواته والمتطلبات التقنية اللازمة.	تعليمات



وللحصول على شرح لخدمات نظام إدارة التعلم (بلاك بورد)،
الرجاء زيارة الرابط التالي:

<https://seu.edu.sa/ar/blackboard-system/videos/>





الاختبارات والدرجات



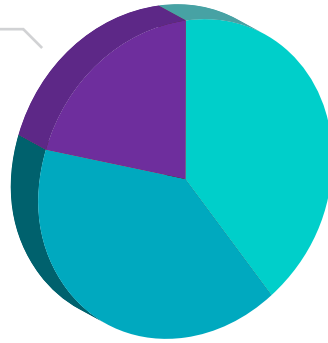
آلية التقييم واحتساب الدرجات في الكليات:

مقررات الكليات:

• يتم توزيع الدرجات لجميع المقررات في الكليات على النحو التالي:

درجة 20
اختبار نصفي.

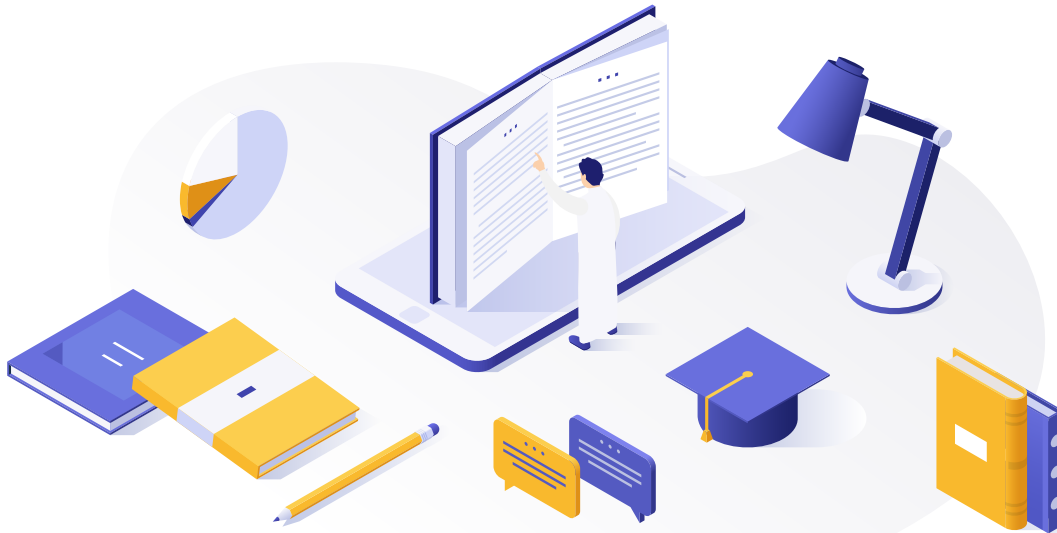
درجة 40
اختبار نهائي.



درجة 40
أعمال الفصل (اختبارات قصيرة،
تكاليف، لوح نقاشات، وغيرها).

المجموع 100

• على الطالب الحصول على الدرجة 60% كحد أدنى لإتمام المقرر الدراسي.





نظام إدارة معلومات الطلبة (Banner):

هو نظام يدير كافة العمليات الخاصة بالطالب وعضو هيئة التدريس فيما يخص سير العملية التعليمية ابتداءً من لحظة الحصول على القبول حتى التخرج من الجامعة، ويحتوي على كافة معلومات الطالب؛ وتشمل: المعلومات الشخصية، الخطة الدراسية، السجل الأكاديمي، قرار القبول، حالة الطالب؛ وغير ذلك.

أبرز خدمات النظام:

وصف الخدمة	اسم الخدمة
تمكن الطلبة من حذف وإضافة المقررات الدراسية أثناء عملية التسجيل بداية كل فصل دراسي.	الحذف والإضافة للمقررات الدراسية
خدمة فرعية من تسجيل المقررات تتيح للطالب البحث عن مقرر معين أو عدة مقررات بما يتناسب مع جدولته الدراسي.	البحث عن جدول المقررات
خدمة فرعية من تسجيل المقررات تتيح للطالب استعراض جدولته الدراسي بشكل مفصل.	جدول الطالب الدراسي
خدمة فرعية من سجلات الطالب توفر إمكانية عرض كافة الإيقافات الموجودة لدى الطلبة سواء كانت مالية أو أكاديمية.	عرض الإيقافات
خدمة فرعية من سجلات الطالب توفر إمكانية استعراض الدرجات النهائية للمواد المسجلة لديه.	الدرجات النهائية
خدمة فرعية من حسابات الطالب توفر للطالب ملخص لكافة الرسوم والدفعات الخاصة بحسابه المالي.	ملخص الحساب المالي



التدريب الميداني لبرامج البكالوريوس:

يعد مقرر التدريب الميداني جزءًا مهمًا في أي برنامج أكاديمي؛ حيث يوفر للطلبة الفرصة لتطبيق المهارات المكتسبة عمليًا. وتضع كل كلية آلية للتقديم على مقرر التدريب الميداني تتناسب مع برامجها الأكاديمية تضمن تحقيق مخرجات التعلم المطلوبة بأعلى معايير الجودة.



كما تتضمن الآلية التفاصيل التالية:

01 الحد الأدنى للساعات المطلوب اجتيازها.

02 ضوابط ومتطلبات التقديم.

03 مواعيد وطريقة التقديم.

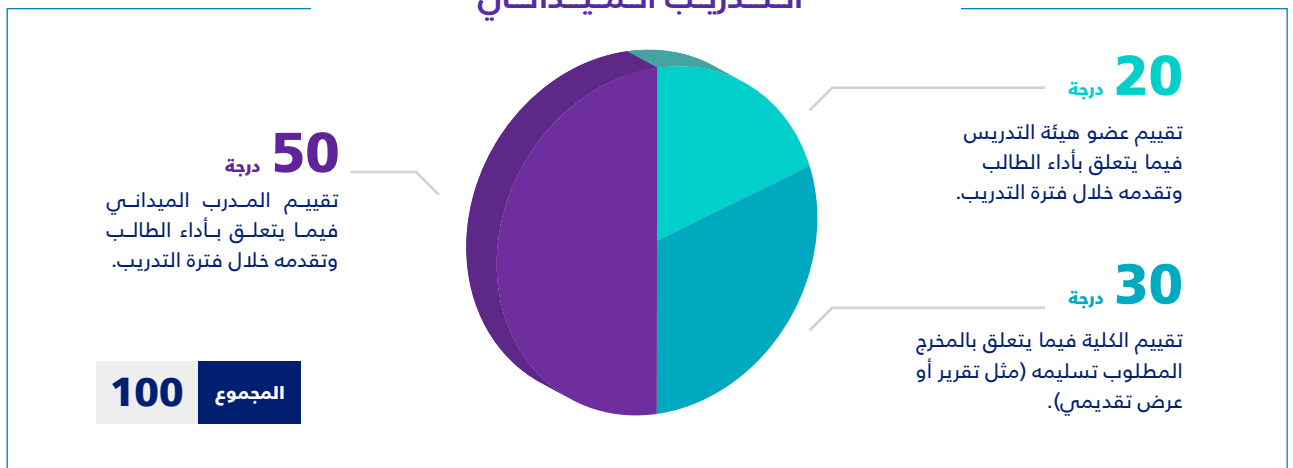


طريقة التقييم المتبعة وآلية توزيع الدرجات

تضع كل كلية طريقة التقييم الخاصة بها حسب اللوائح والأنظمة؛ بحيث توضح للطلبة المهارات والأعمال ومسؤوليات التدريب المطلوبة منهم منذ بدء المقرر، ويتم توزيع الدرجات على النحو


التالي:

التدريب الميداني





وسائل التواصل مع الجامعة:

مركز تواصل المستفيدين  هو الجهة المعنية لتلقي استفسارات المستفيدين من الطلبة المحتملين أو المتقدمين على الجامعة، والطلبة الحاليين ومنسوبيها من أعضاء هيئة التدريس والموظفين بجميع الفروع، والرد عليهم وتزويدهم بكافة المعلومات المطلوبة. وحرصًا من الجامعة على الارتقاء بالخدمات المقدمة وفق أعلى معايير الجودة، تم توحيد آلية التواصل للمستفيدين.

نسعد بتواصلكم من خلال القنوات التالية:

1. الرد الهاتفي:



من داخل وخارج المملكة العربية السعودية 00966112613500



3. حساب الجامعة على موقع التواصل الاجتماعي تويتر:



https://twitter.com/SEU_Care



Live Help



4. خدمة المساعد الذكي:

متاحة على موقع الجامعة.

<https://seu.edu.sa>



5. المساعد الأكاديمي:

للرد على الاستفسارات والمشاكل التي تواجه الطلبة.



<https://eservice.seu.edu.sa/home>





الجامعة السعودية الإلكترونية
SAUDI ELECTRONIC UNIVERSITY
2011-1432
وكالة الجامعة للشؤون التعليمية
Vice Presidency of Academic Affairs

شكراً لكم